

---

# COMUNICACION IN PROGRESS 2022

---



21 ENERO

---



Derechos humanos, protección del medio ambiente servicio a la ciudadanía y transparencia son los ejes rectores de IPKON S.A. DE C.V.



H.E. Antonio Gutiérrez  
 Secretario General Naciones Unidas  
 New York, NY 10017 USA

Estimado Sr. Secretario General, me complace reiterarle el compromiso con el Pacto Mundial que la empresa mexicana IPKON, S.A. de C.V. ha llevado a cabo desde el año 2015, cumpliendo los principios de los Derechos Humanos, los Derechos Laborales, el Medio Ambiente y la lucha contra la corrupción.

Mediante esta comunicación, expresamos nuestra intención de continuar el apoyo y desarrollo de estos principios dentro de nuestra esfera de influencia.

El Pacto Mundial y sus principios están inmersos en nuestra estrategia de negocio, la cultura y las acciones cotidianas de nuestra compañía, así como en estos años nos hemos involucrado en proyectos cooperativos que contribuyen a los objetivos más amplios de Desarrollo de las Naciones Unidas, en particular los Objetivos de Desarrollo Sostenible. IPKON, comunicará claramente este compromiso a nuestras partes interesadas y al público en general

Hemos informado a través de estos años y nos comprometemos a continuar elaborando y publicando la Comunicación sobre el Progreso (COP) que describa los esfuerzos de nuestra compañía por continuar el desarrollo de los diez principios y apoyar cualquier plataforma especializada del Pacto Mundial a la que nuestra compañía pueda unirse posteriormente.

Apoyamos la transparencia y la rendición de cuentas, y reiteramos nuestro compromiso a reportar el progreso anualmente mediante el COP.

Continuaremos con la divulgación de las políticas, procedimientos, actividades relacionadas con la implementación de los principios del Pacto Global en cada una de las cuatro áreas temáticas: derechos humanos, derechos laborales, estándares, medio ambiente y lucha anticorrupción.

Como director de esta institución reitero mi compromiso con el Pacto Mundial.

Atentamente,

Ing. José Guillermo Acosta Esparza.  
 Director Ejecutivo.

---

## 1. Diferenciación en la forma de hacer negocios de IPKON.

IPKON, es una empresa 100% mexicana que nace como una respuesta al Programa de Reordenamiento del entonces Gobierno del Distrito Federal, hoy Ciudad de México, con el objetivo de apoyar el rescate de espacios urbanos y equilibrar las reglas del juego en cuanto a publicidad exterior, por ello la empresa reconoce que su responsabilidad va más allá de generar utilidades para sus accionistas.

Ipkon es un ejemplo de publicidad exterior que ha dirigido su negocio a la innovación y creatividad en espacios publicitarios sustentables al generar acciones de rescate, remodelación y mantenimiento de la imagen urbana, logrando espacios seguros ofreciendo una propuesta innovadora para la publicidad en espacios públicos.

Cuenta con 198 túneles ubicados en las principales avenidas de la Ciudad de México. Por lo que por el propio giro de negocio ofrece 198 puntos de la ciudad de México como espacios públicos con iluminación, mantenimiento y limpieza constante, considerada como ejemplo de iniciativa internacional por ONU hábitat que buscan crear mejores ciudades, sustentables y productivas con estándares altos de calidad de vida y seguridad para la población.

Es consciente de que sus actividades tienen un impacto en la calidad de vida de sus empleados y de su entorno, hecho por el cual ha recibido el distintivo ESR desde el 2013, que la reconoce como una Empresa Socialmente Responsable, por lo que esta empresa nace con un compromiso con sus clientes, empleados y su propia comunidad.

Recuperamos espacios y comercializamos con transparencia en todos nuestros acuerdos comerciales.

Nuestra filosofía:

**INTEGRIDAD.** Impulsa nuestro compromiso en proporcionar servicios de calidad y excelencia y mantener una relación respetuosa y honesta con nuestros grupos de interés.

**RESPONSABILIDAD.** Excelencia en lo que hacemos y cumplir con las expectativas de nuestros clientes, enfocando nuestras tareas para mantener la confianza y la relación justa entre el inversionista y la comunidad de interés.

**RESPECTO.** Proveer de prácticas laborales éticas y mantener un buen ambiente de trabajo. Mantener una comunicación interna y respetar la diversidad.

**TRANSPARENCIA.** Mantener nuestra imagen como empresa transparente y ética.

**COMPROMISO.** Implementar y llevar a cabo medidas de apoyo a la comunidad y medio ambiente donde opera.

### a. ¿Cómo aporta IPKON a sus ejes rectores?

La empresa ha apoyado el rescate de 92,262 m<sup>2</sup> de espacios públicos en la Ciudad de México. Espacios que ahora son zonas de parque y túneles vehiculares remodelados e iluminados que mejoran nuestra ciudad.

La innovación es una de las ventajas competitivas del grupo, las tendencias en publicidad exterior, el uso de datos móviles y la recuperación de espacios con sentido. Las normas internas de ética en nuestros mensajes y marcas hacen que exista un Comité que evalúa el mensaje y la marca antes de cerrar con el cliente la comercialización de los espacios.

---

La empresa respeta los derechos humanos dentro y fuera con sus grupos de interés, también comunica este mensaje afuera de la organización, expresando mensajes de interés social y campañas que tienen un impacto positivo en la sociedad.

Nuestros clientes reconocen en IPKON un aliado para sus negocios y además de anunciarse estamos recuperando espacios.

En IPKON se han implementado políticas de Responsabilidad Social y procedimientos, cuenta con un Código de Ética, que protegen los Derechos Humanos, la dignidad de la persona, la equidad de género, la prohibición del trabajo infantil y forzado tanto en su Código Interno como en el Código de Proveedores.

Desde el año 2013 es reconocido como una Empresa Socialmente Responsable, distintivo que otorga el Centro Mexicano para la filantropía.



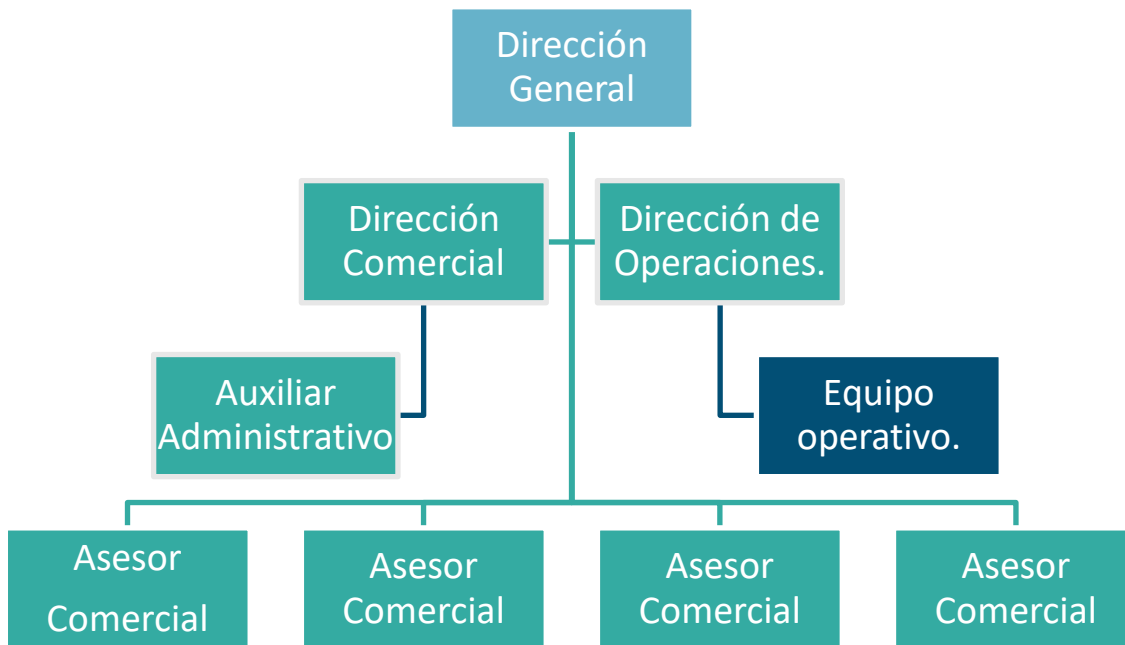
### ***Misión***

Empresa que ofrece espacios publicitarios exteriores innovadores creando un valor para el cliente incluyendo una Estrategia de Responsabilidad Social hacia ambas partes ya que vincula la publicidad exterior con la mejora, rescate y protección de espacios públicos hacia una Publicidad Exterior Sustentable que apoya a la comunidad y el medio ambiente en el que opera.

### ***Visión***

Ser una empresa Líder en Publicidad Exterior Sustentable en México.

### **b. Organigrama de IPKON.**



## 2. Nuestros servicios son:



Diseño de una campaña acorde a las necesidades de nuestros clientes, innovación creativa de espacios con valor.



Publicidad en Túneles ubicados en las principales vialidades de la Ciudad de México, incluyendo espacios comunes, áreas verdes e iluminación de última generación, para convertirlos en un escaparate urbano de alto impacto que permite exponer todo tipo de marcas y productos, con mensajes socialmente responsables.

## 3. Nuestro Compromiso en IPKON

En la empresa se respetan los derechos humanos, la equidad de género, no hay distinción entre personas, se respeta el Código de Ética y existen políticas y procedimientos para respaldar estas acciones, así mismo hay un Comité de Ética que revisa y supervisa el comportamiento ético a todos los niveles.

Existe la libertad de asociación, está respaldado por una política que así lo establece, los canales de comunicación informal se respetan en la organización.

En los procedimientos de inducción y en el Código de Ética se prohíbe el trabajo infantil, así como en el Código de Ética de los Proveedores, existen políticas al respecto y en ambos documentos también se prohíbe el trabajo forzado u obligatorio.

La empresa apoya la abolición de las prácticas de discriminación en el empleo y la ocupación, en IPKON se promueve la igualdad de trato y la equidad de género.

El compromiso con el medio ambiente va más allá de prevenir sino que es un activismo corporativo en el que IPKON se da a la tarea de rescatar espacios que mejoran la seguridad y embellecen la ciudad, además de tener políticas y procedimientos de cuidado del medio ambiente, campañas internas y externas y cuidado de la biodiversidad y reciclado de materiales, contando con campañas de sensibilización hacia sus colaboradores que han tenido como resultado el ahorro de energía e insumos.

IPKON lleva a cabo campañas externas que fomentan la iniciativa de respeto y protección al medio ambiente, por medio de mensajes que sensibilizan a la población sobre acciones que minimizan la contaminación, mejoran el ahorro de recursos no renovables y evitan el incremento de emisiones de CO2. Algunas campañas son: “Sin moño y sin bolsita”, “Usa la bicicleta”, “Cuida el agua” y otras.

---

La empresa promueve con sus acciones el desarrollo de tecnologías respetuosas con el medio ambiente, siendo un proyecto innovador de rescate y comercialización de espacios publicitarios.

Al ser una empresa que ha formulado un Código de Ética para la empresa, para proveedores, un Manual de Gobierno Corporativo , 71 políticas de Responsabilidad Social Corporativa, 49 Procedimientos , existe un Comité de Ética, todos los colaboradores han firmado la carta de compromiso del Código de Ética y existe la Política anticorrupción, es una forma de comunicar dentro y fuera de la empresa que estamos comprometidos con la lucha contra la corrupción en todas sus formas, incluidas la extorsión y el soborno.

#### 4. El decálogo de RSE en IPKON.

4.1. Promueve e impulsa una cultura **de competitividad responsable** que busca las metas y el éxito de IPKON, contribuyendo al mismo tiempo al bienestar de la sociedad.

4.2. Hace públicos sus valores, combate **interna y externamente prácticas de corrupción** y se desempeña con base en un código de ética.

4.3. Vive esquemas de liderazgo participativo, solidaridad, servicio y de **respeto a los derechos humanos** y a la dignidad humana.

4.4. Promueve **condiciones laborales favorables para la calidad de vida**, el desarrollo humano y profesional de toda su comunidad (empleados, familiares, accionistas y proveedores).

4.5. Aplica una **filosofía incluyente en su vida laboral**, respeto de los diversos grupos que conforman su entorno social, bajo la premisa de igualdad de oportunidades para el desarrollo profesional y personal como derecho de todo ser humano.

4.6. Respeta el entorno ecológico en todos y cada uno de los procesos de operación y comercialización, además de **contribuir a la preservación del medio ambiente**.

4.7. Identifica las necesidades y **apoya causas sociales** del entorno en que opera como parte de su estrategia de acción empresarial, impulsando el desarrollo y mejoramiento de la calidad de vida.

4.8. Invierte tiempo, talento y recursos en el **desarrollo de las comunidades en las que opera**.

4.9. Participa, mediante **alianzas intersectoriales** con otras empresas, organizaciones de la sociedad civil, cámaras, agrupaciones y/o gobierno, en la discusión, propuestas y atención de temas sociales de interés público.

4.10. Toma en cuenta e **involucra a su personal, accionistas y proveedores** en sus programas de inversión y desarrollo social.

#### 5. El modelo de RSE.

Ipkon tienen dentro de sus objetivos estratégicos de empresa el de Desarrollo Sustentable.

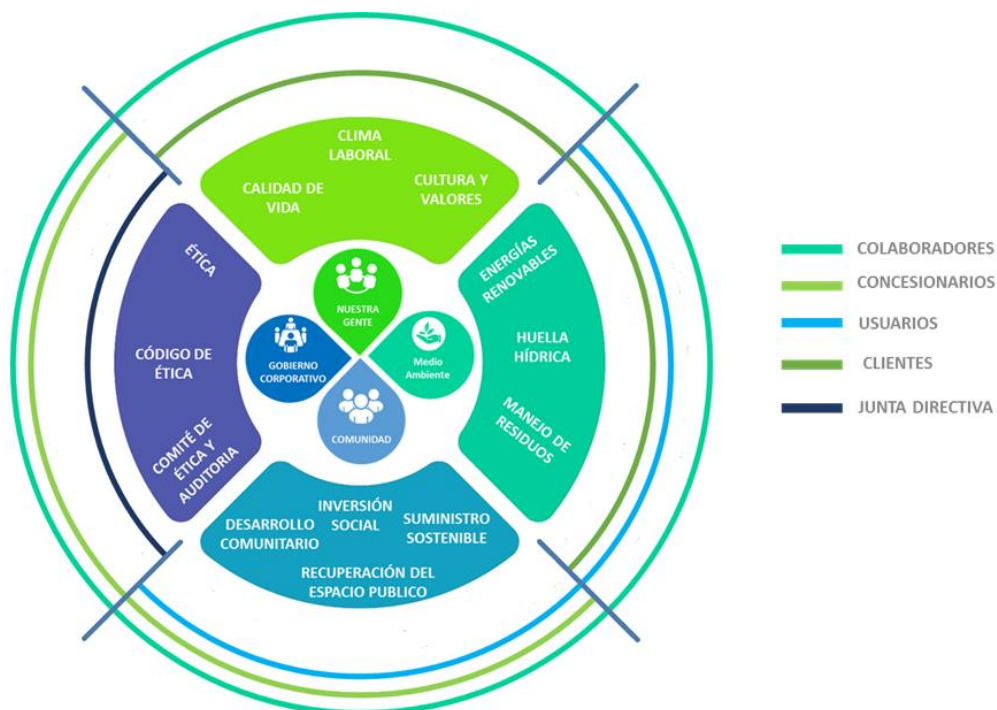
La responsabilidad social forma parte de nuestra estrategia de negocio, por lo que implementamos procesos que van encaminados a diseñar, organizar, realizar y comunicar acciones para lograr mejoras en el ambiente laboral, transparencia, cuidado, preservación y sustentabilidad del medio ambiente a fin de contribuir en una cadena que genere valor compartido y beneficios a corto, mediano y largo plazo a todos nuestros públicos objetivo.

Cuenta con un modelo de Desarrollo Sustentable bajo los siguientes conceptos:

- Política de Responsabilidad Social



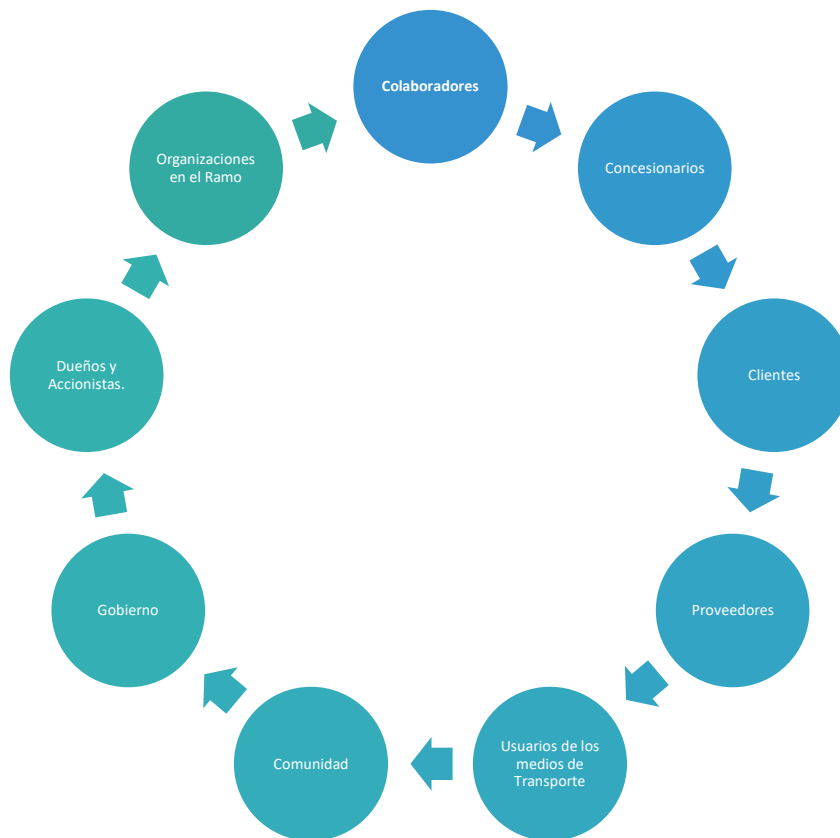
- Estrategia de Responsabilidad Social
- Programas del Modelo RSE
- Promoción de iniciativas
- Ejecución de los programas por equipos de trabajo
- Evaluación de Impacto y Comunicación



## 6. ESTRATEGIA DE SUSTENTABILIDAD

IPKON es una empresa comprometida con el desarrollo sostenible, lleva a cabo una estrategia de dar a nuestros clientes un servicio de publicidad exterior en medios de transporte y en túneles de calidad, unida al desarrollo económico y apoyo a la comunidad, dirigiendo sus esfuerzos al crecimiento y rentabilidad no solo minimizando el impacto a sus actividades sino recuperando.

## 7. Nuestro Compromiso con los grupos de Interés.



Grupo de Interés	Acciones
COMUNIDAD	Materiales amigables, limpieza productos biodegradables, los anuncios cumplen con los permisos y la seguridad dictaminada por las autoridades y las leyes y reglamentos. Se revisan los contenidos de los anuncios y se supervisa la seguridad en la instalación de la publicidad.
ORGANIZACIONES DE LA SOCIEDAD CIVIL	Se les apoya con campañas No lucrativas, para dar a conocer sus acciones y motivar su crecimiento y expansión para que sus programas beneficien a un mayor número de personas.
CONCESIONARIOS	Seguimiento y cumplimiento de las normas y reglamentos para el uso correcto del diseño, creación, colocación y mantenimiento d los anuncios. Apoyar en la recuperación de espacios de la ciudad de México .
USUARIOS	Mantener y respetar las reglas de tránsito y señalamientos del Gobierno de la CDMX en la creación, colocación y mantenimiento d los anuncios. Apoyar con campañas



CLIENTES	Seguimiento y atención al cliente Privacidad Información del cliente. Material amigable medio ambiente cumplimiento de normas y reglamentos.
COLABORADORES	Conocer las opiniones sobre el voluntariado en IPKON y apoyar la campaña de juguetes para niños de escasos recursos
DUEÑOS Y ACCIONISTAS	Gran compromiso con el activismo corporativo u, la ética la transparencia y la vinculación con la comunidad.
PROVEEDORES	Compromiso con el medio ambiente y buscar que respeten los derechos humanos y no al trabajo infantil y forzado y obligatorios, sensibilizar de las acciones sociales y buscar proveedores locales y su desarrollo como parte de la empresa. Sensibilizar de las acciones de voluntariado de la empresa
ORGANIZACIONES EN EL RAMO	Promover la legalidad y tramitación de permisos por parte agencias, así como la seguridad en la instalación de la publicidad.
COMPETENCIA	Promover la competencia ética y la legalidad en la autorización de permisos para colocar la publicidad.

1. Principio 1 *“Las entidades deben apoyar y respetar la protección de los Derechos Humanos fundamentales, reconocidos internacionalmente, dentro de su ámbito de influencia”.*

Contamos con una política de igualdad de oportunidades y conciliación de la vida profesional, personal y familiar. Firme compromiso con el medio ambiente con unas prácticas respetuosas con el mismo y una gestión eficiente tanto de los residuos como de los materiales.

1.1. *Diagnostico.*

Tratándose de una compañía que respeta los Derechos Humanos y la legislación mexicana, no existe riesgo de vulnerar los Derechos Humanos. Aun así, se ha realizado un diagnóstico exhaustivo examinado la relación con nuestros grupos de interés tratando de localizar esos riesgos:

El riesgo para nuestro cliente es inexistente ya que el trato es personal buscando en todo momento su plena satisfacción con el resultado final, además de contar con un canal directo de comunicación con Presidencia, que atiende sus quejas y sugerencias.

Podemos afirmar que el riesgo para los empleados de accidente laboral es mínimo ya que exigimos que estén al día con sus reconocimientos médicos y se imparten cursos de prevención de riesgos laborales.

No se reportaron accidentes laborales por baja médica.

Inexistencia de algún tipo de acoso ya que no se discrimina ni por edad, sexo, raza o religión.

Los empleados están plenamente integrados en la empresa, respetan el código de ética. Proveedores.

-Nuestro compromiso con nuestros proveedores es facilitarles su trabajo y premiar su esfuerzo garantizando el pago de la forma más rápida y segura posible.

La política es no hacer distinciones entre proveedores con una dilatada experiencia a nuestro lado o los más recientes. En nuestra relación comercial con nuestros proveedores siempre intentamos acercar posturas que sean beneficiosas para ambas partes, por lo que el trato no es estrictamente comercial sino más cercano y directo.

## 1.2. *Políticas.*

Existen políticas escritas sobre el trato a los clientes, proveedores, accionistas y empleados y el compromiso de estos con nuestros principios de Responsabilidad Corporativa.

- 1.-Política Anticorrupción
- 2.-Declaración de RSE.
- 3.-Medidas de protección a clientes
- 4.- Expectativas y valores de los grupos de las comunidades donde opera.
- 5.-Compromiso de Directores y ejecutivos con RSE
- 6.-Respeto al Código de ética de la Empresa y de los Proveedores
- 7.- Política de revisión de acciones y su impacto- económico- ambiental y social
- 8.- Identificación de acciones relevantes de RSE
- 9.-Presupuesto de acciones Sociales y Ambientales
- 10.- Respeto a los derechos humanos
- 11.-Reclutamiento varias fuentes.
- 12.-Privacidad de datos e información
- 13.- Comunicación Interna de Acciones de RSE.

## 1.3. *Acciones.*

1.3.1. Comunicamos a todos los nuevos empleados la política de calidad y responsabilidad ética establecida.

1.3.2. GOBIERNO CORPORATIVO, IPKON S.A de C.V es una empresa mexicana fundada en 2007. Su estructura de Gobierno se plantea en el siguiente esquema: El máximo órgano de gobierno es el Consejo de Administración, encargado de aprobar a la designación y nombramiento de los directores de área. Además, es responsable de normar la organización y vigilar la buena administración de la compañía a través de los dos comités; comité de auditoría y comité de ética.

Cumplimos con todas las normas dispuestas por la Ley de los Estados Unidos Mexicanos, por lo que nos apegamos a las mejores prácticas corporativas, con calidad, precisión, confiabilidad, transparencia y rendición de cuentas en apego a los más altos estándares éticos. Asimismo, nos adherimos a principios nacionales e internacionales de gobierno corporativo y ética.

Manejar la operación bajo lineamientos confiables y transparentes nos ha permitido la evolución y posicionamiento de la Ipkon como una empresa exitosa y que opera en un marco de total legalidad y enfocada siempre a garantizar la creación de valor para todos nuestros grupos de interés.

La transparencia y confiabilidad de nuestras políticas de gobierno corporativo son un eje rector para la administración y éxito en Ipkon. Mantenemos el compromiso de reportar nuestros resultados con objetividad siguiendo los requerimientos de los Principios Contables Generalmente Aceptados de México y en apego a nuestros principios éticos de negocio.

Nuestros principios de gobierno corporativo nos brindan el marco de operación de la empresa al mismo tiempo que se preocupa por trabajar para salvaguardar los intereses de nuestros accionistas.

1.3.3. Comité de ÉticaEl código gobierna nuestras relaciones con cada una de nuestras audiencias clave; nuestra responsabilidad ambiental, de seguridad industrial y salud; la protección de información confidencial; los conflictos de interés; controles y registros financieros; y la conservación de activos.

A través de nuestros comités de ética, programas de capacitación y canales seguros de comunicación interna, aseguramos la difusión y ejecución del código. Periódicamente evaluamos sus disposiciones, y lo actualizamos cuando es necesario para reflejar los cambios en leyes o normas sociales.

El Comité de Ética funge como un órgano de consulta y asesoría especializada, que contribuirá en la emisión, aplicación y vigilancia del cumplimiento del Código de Ética.

- 
- 1.3.4. Código de Ética. Todos los colaboradores de Ipkon son representantes y embajadores de la organización día con día, por ello su comportamiento con nuestros grupos de interés se rige conforme a los lineamientos que establece nuestro código de ética.  
El Código de Ética pretende ser una guía sobre los valores organizacionales misma que indica cómo deben actuar en diferentes situaciones e interrelaciones con sus audiencias para cumplir con el compromiso de realizar las actividades con transparencia, integridad, honestidad, integridad y sobre todo respeto a los derechos humanos y a los intereses de todas las personas y organizaciones con las que tienen relación.
  - 1.3.5. Buzón de quejas y sugerencias. Para identificar condiciones de desviación en la vivencia de principios y valores la organización cuenta con un buzón de transparencia electrónico que permite captar los comentarios del personal respecto a desviaciones, estos son analizados directamente por el Comité de Ética.
  - 1.3.6. Otros medios de Comunicación física y electrónica: Con respecto a los empleados existentes se les mantiene informados mediante hojas informativas y publicaciones internas tanto en el tablón de anuncios y a través del correo electrónico recordando los valores expuestos en la política corporativa y el Código de ética. El 100 % de los empleados conoce el Código de ética.
  - 1.3.7. Para IPKON la seguridad tanto de sus trabajadores como de la de los subcontratistas es primordial por lo que es necesaria formación en materia de prevención de riesgos laborales, asistiendo los trabajadores a cursos de reciclaje periódicamente y estando siempre al día con los reconocimientos médicos. Esta política es aplicable a su vez a los nuevos empleados.
  - 1.3.8. Control de nuestros proveedores. El porcentaje de control de las empresas proveedores asciende al 100%, es imprescindible para toda empresa subcontratada que lea el Código de ética de Proveedores.

1.4. *Seguimiento y Medición de Impacto.*

Desde su implementación se realiza una serie de controles y un seguimiento periódico, con el objetivo de verificar que el compromiso adoptado por la Presidencia de IPKON, con la ética en el trabajo y la defensa de los derechos humanos fundamentales se traslade a todos los niveles y a todos nuestros grupos de interés.

Tanto en las oficinas centrales como en los centros de trabajo abiertos se realizan estos controles de manera exhaustiva y periódica reiterando el compromiso firme de la dirección para hacerlos cumplir, cada año se reúne el Comité de ética para revisar el Código añadir o corregir algunos puntos, algunas veces por algún cambio que afecte nuestro código de conducta, en las reuniones extemporáneas se analizan los casos de no cumplimiento al código y las medidas correctivas a implementar.

No se han presentado casos de incumplimiento al Código de Ética.

2. *Principio 2. "Las entidades deben asegurarse de que sus entidades no son cómplices en la vulneración de los Derechos Humanos".*

2.1. *Diagnostico.*

Se realiza un seguimiento de los trabajadores de los proveedores con el fin de comprobar el cumplimiento de las obligaciones legales con respecto a su personal, puesto que el total de nuestros proveedores operan con IPKON, se aplica el marco normativo en México, lo que supone un respeto por los derechos humanos. Internamente se dispone de un Código de ética para Proveedores y de un procedimiento compuesto por una serie de controles de calidad y responsabilidad social anteriormente mencionados con los que se está en poder de verificar que el 100% de nuestros proveedores y empleados respetan la normativa vigente.

2.2. *Riesgos*

Haciendo un análisis más profundo podemos encontrar el siguiente riesgo: Compra de materiales a proveedores cuya cadena de suministro incumpla los Derechos Humanos.

2.3. *Políticas.*

---

Nuestro sistema de calidad establece un procedimiento sobre nuestros proveedores, con el cual solo aquellos que cumplan con los diez principios con los que IPKON se ha comprometido firmemente y con el Código de ética de Proveedores, podrán tener relación comercial directa. Todos los proveedores que trabajan con la compañía deben someterse a un proceso de homologación para verificar que cumplen los valores que promueve el Pacto Mundial.

2.4. *Acciones*

Difundimos entre nuestros proveedores la política RSE a través de la página web corporativa, nuestras redes sociales y de una manera más directa si se encuentran irregularidades se procede a corregirlas y sancionar esas acciones si fuese necesario.

2.5. *Seguimiento y Medición de Impacto.*

El estar comprometido con el del pacto mundial no se reduce a una mínima implicación y esfuerzo, sino que nuestro compromiso es total y firme, garantizando así el cumplimiento de los valores del pacto mundial creando pautas para generar una RSC seria no solo en el ámbito interno de la propia compañía, sino que se pueda transmitir a todos nuestros grupos de interés. Esta tarea comienza desde la dirección hasta el último eslabón de la cadena de colaboradores, implica un esfuerzo considerable, tanto en el tiempo dedicado a ello como en términos económicos, parte del personal se debe dedicar a ello, siendo el principal objetivo construir un mercado laboral, financiero y social más equitativo y con una total aceptación de la normativa internacional de los derechos humanos.

3. *Principio 3. “Las entidades deben apoyar la libertad de afiliación y el reconocimiento efectivo del derecho a la negociación colectiva”.*

3.1. *Diagnostico.*

En IPKON se apoya la libertad de afiliación y el derecho a la negociación colectiva de sus trabajadores.

El riesgo en este aspecto es mínimo ya que se respetan todos los derechos del trabajador, tanto el derecho a convocar una huelga, negociación salarial o periodo vacacional entre otras.

La línea a seguir es fomentar una situación en la que el trabajador, no se sienta ningún riesgo y se esté totalmente integrado en la entidad siendo sus derechos totalmente reconocidos.

3.2. *Políticas.*

***Existe una política que apoya la negociación colectiva.***

La empresa da cumplimiento a la Organización Internacional del Trabajo OIT Y promueve y respeta la libertad de asociación, para que den cumplimiento a los principios y derechos de libertad de asociación y sindical, y de negociación colectiva.

La empresa promueve que se organicen los trabajadores en pos de la justicia social, respeta las leyes y busca mejorar la calidad de vida de sus empleados.

De conformidad con la declaración de la OIT, la empresa favorece y preserva los siguientes derechos laborales: la libertad de asociación y la libertad sindical y el reconocimiento efectivo del derecho de negociación colectiva; la eliminación de todas las formas de trabajo forzoso u obligatorio; la abolición efectiva del trabajo infantil, y la eliminación de la discriminación en materia de empleo y ocupación.

La organización promueve la libertad debe manifestarse entonces en dos planos: como autoafirmación inicial de los individuos y como reconocimiento posterior entre ellos mismos a partir de la propia mecánica democrática, en tanto que esta última significa la mejor forma disponible para la realización personal y la obtención de apoyos mutuos.

3.3. *Acciones.*

Existen encuestas de satisfacción laboral y además se respeta el derecho de afiliación.

3.4. *Seguimiento y Medición de Impacto.*

Los colaboradores que contestaron a encuestas, consideran que existe una paga justa en la empresa. El 85.5% en la encuesta de clima laboral, los colaboradores tienen satisfacción por su trabajo.

4. *Principio 4. “Las entidades deben apoyar la eliminación de toda forma de trabajo forzoso o realizado bajo coacción”.*

4.1. *Diagnostico.*

---

Este principio está establecido en el Código de ética de IPKON, en el Código de ética de Proveedores y en sus políticas donde se elimina toda clase de trabajo forzoso

4.2. *Políticas.*

20. *Prohibición del trabajo forzado u obligatorio.*

*Este principio está incluido en los Códigos y en una política que establece que está prohibido el trabajo o servicio exigido a un individuo bajo la amenaza de una pena cualquiera y para el cual dicho individuo no se ofrece voluntariamente”.*

La empresa esta acuerdo en respetar lo establecido por la OIT en su artículo 8:

- Nadie estará sometido a esclavitud. La esclavitud y la trata de esclavos estarán prohibidas en todas sus formas.
- Nadie estará sometido a servidumbre.
- Nadie será constreñido a ejecutar un trabajo forzoso u obligatorio;
- El inciso precedente no podrá ser interpretado en el sentido de que prohíbe, en los países en los cuales ciertos delitos pueden ser castigados con la pena de prisión acompañada de trabajos forzados, el cumplimiento de una pena de trabajos forzados impuesta por un tribunal competente;
- No se considerarán como “trabajo forzoso u obligatorio”, a los efectos de este párrafo:
  - i) Los trabajos o servicios que, aparte de los mencionados en el inciso se exijan normalmente de una persona presa en virtud de una decisión judicial legalmente dictada, o de una persona que habiendo sido presa en virtud de tal decisión se encuentre en libertad condicional;
- El servicio de carácter militar y, en los países donde se admite la exención por razones de conciencia, el servicio nacional que deben prestar conforme a la ley quienes se opongan al servicio militar por razones de conciencia.
- El servicio impuesto en casos de peligro o calamidad que amenace la vida o el bienestar de la comunidad;
- El trabajo o servicio que forme parte de las obligaciones cívicas normales.
- Todos los empleados que sean testigos de los casos de trabajo forzoso, deberán informar de ello a las autoridades competentes sin poner en peligro a las víctimas.
- Está prohibido utilizar redes informales de fuentes de empleo, deben estar legalmente constituidas.

4.3. *Acciones.*

**La empresa respetando el libre trabajo y oponiéndose a cualquier forma de explotación o coacción.**

4.4. *Seguimiento y Medición de Impacto.*

Constantemente se revisa que no existan casos de explotación en su cadena de valor ya que los Códigos y normas lo establecen.

En las reuniones del Comité de ética y a través del buzón se mantiene un seguimiento a las quejas de cualquier maltrato dentro de la empresa.

5. *Principio 5. “Las entidades deben apoyar la erradicación del trabajo infantil”.*

5.1. *Diagnostico.*

El trabajo infantil no es un factor de riesgo. No se contratan trabajadores con edad inferior a la legalmente establecida para trabajar.

Esta establecida esta prohibición en el Código de ética, en el de Proveedores, en el Manual de Gobierno Corporativo y por supuesto existe una política al respecto.

La empresa es promotora y reconocida por la UNICEF como defensora de los Derechos del niño y el adolescente desde hace dos años.

5.2. *Políticas.*

21. Prohibición del uso del trabajo infantil en todas sus formas, inclusive en su cadena de valor. La empresa prohíbe el trabajo infantil en todas sus formas y se compromete a

---

tratarlo de evitar hacia su cadena de valor, de acuerdo con la OIT , cuyos especialistas lo definen el trabajo infantil como “... el conjunto de actividades que implican, sea la participación de los niños (y niñas) en la producción y comercialización de los bienes no destinados al autoconsumo, sea la prestación de servicios por los niños a personas naturales o jurídicas”.

Existe un estricto cumplimiento de la legislación laboral (Ley Federal del Trabajo (artículos 22, 23, 173 a 180, 362, 372, 995, internamente todo empleado es mayor de edad y a su vez solo se gestionan las candidaturas de aquellos que cumplan con lo anterior. A las subcontratas se les exige el mismo proceso y para verificarlo es requisito indispensable el control de cada trabajador que pueda acceder a nuestros centros de trabajo abiertos.

5.3. *Acciones.*

Se respeta la legislación y al ser una empresa promotora de los derechos del niño y adolescente verifica y constata que no existan niños trabajando dentro de su cadena de valor.

5.4. *Seguimiento y Medición de Impacto.*

No se contratan menores de edad.

6. *Principio 6. “Las entidades deben apoyar la abolición de las prácticas de discriminación en el empleo y la ocupación”.*

6.1. *Diagnostico.*

Las contrataciones en IPKON, provienen de diversas fuentes de reclutamiento, y todos los candidatos siguen el mismo proceso de selección, la composición de la plantilla de la empresa es muy diversa, existiendo personal de los distintos estratos de la sociedad.

Este principio está establecido en el Código de ética de IPKON, en el Código de ética de Proveedores y en sus políticas.

6.2. *Políticas.*

6.2.1. La empresa establece en su política, que promoverá siempre la igualdad de trato y la equidad en las oportunidades laborales, a igualdad de oportunidades entre mujeres y hombres, independientemente de su origen étnico, racial o nacional, sexo, género, edad, discapacidad, condición social o económica, condiciones de salud, embarazo, lengua, religión, opiniones, preferencia u orientación sexual, estado civil o cualquier otra característica o condición análoga.

6.2.2. La empresa respetará la norma mexicana NMX-R-025-SCFI-2009 que establece los requisitos para la certificación de las prácticas para la igualdad laboral entre mujeres y hombres.

6.3. *Acciones.*

La empresa busca reclutar en diferentes fuentes de empleo, se promueve la equidad e igualdad, y apoya a sus empleados en su formación y en su desarrollo interno.

6.3.1..Capacitación y Desarrollo

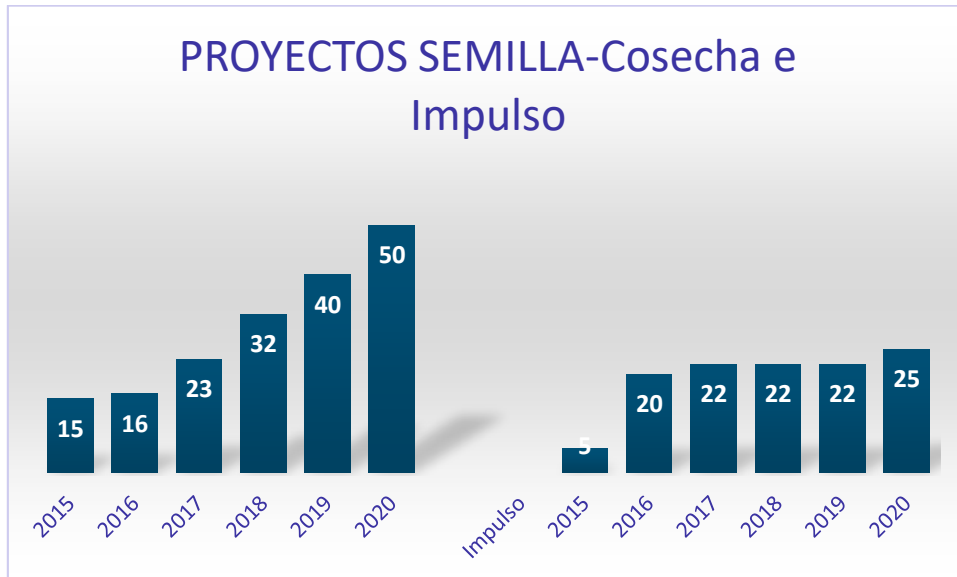
A través de la capacitación se busca fortalecer las competencias y habilidades de nuestros colaboradores para la optimización de las actividades laborales estableciendo un programa de capacitación acorde a los resultados del análisis de competencias y evaluación de resultados. IPKON cuenta con una política de capacitación y desarrollo para otorgar a los empleados becas de licenciatura y posgrado que motiven el desarrollo y profesionalización del personal para generar la búsqueda de talentos con postulaciones internas o *a través de bolsa de trabajo*, tomando en cuenta que *nadie* es mejor para transmitir las particularidades de la cultura y el ambiente de trabajo que los propios miembros de la empresa.

**6.3.2. Innovación: Premios Semilla y Cosecha**Esta iniciativa busca promover la participación de todo el personal en la mejora e innovación de la empresa a través de la generación, validación e implantación de proyectos de innovación alineadas a sus objetivos estratégicos

Semilla: Desarrollo de proyectos innovadores, que generen nuevos servicios, metodologías, y/o procedimientos con un óptimo uso de los recursos materiales, económicos y humanos. Cosecha:



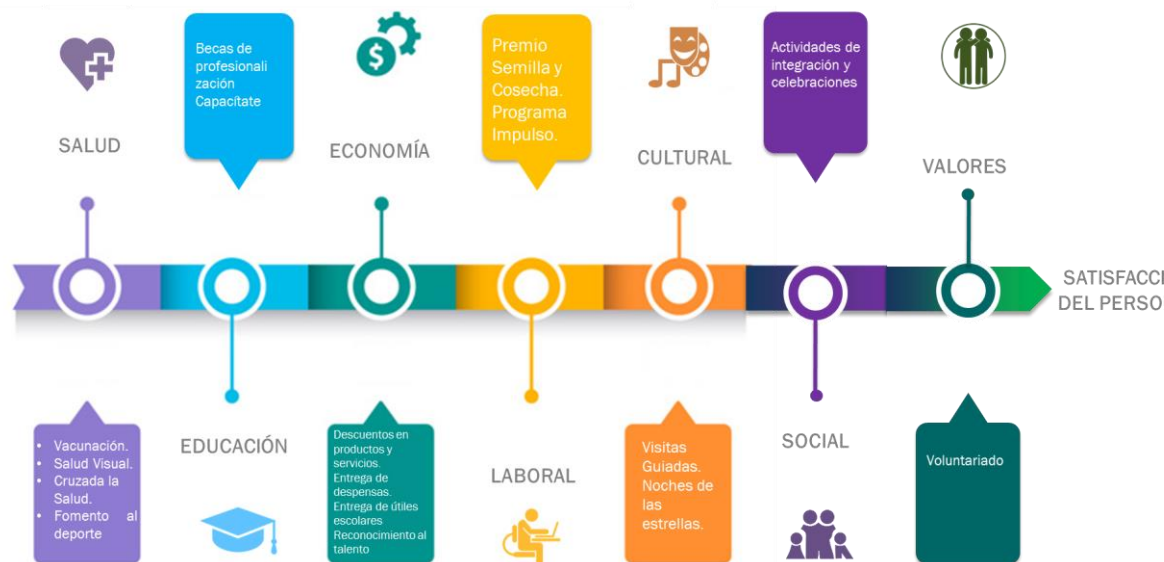
Implementar mejoras e innovaciones en los procesos de IPKON ya existentes, con impacto en los resultados, calidad de los servicios, tiempos de entrega, costos y/o manejo de recursos.



6.4. Procedimientos y Políticas de Salud y seguridad.

IPKON-AD-PO-51 Procedimiento de Trabajo Remoto
IPKON Po-075 Política de Salud COVID.
IPKON-PO-076 Política de Trabajo Remoto

La empresa para responder a los riesgos de salud, estableció procedimientos de trabajo remoto para cuando fuera necesario para evitar riesgos en la pandemia, así mismo las políticas de sana convivencia y de salud. Como parte del compromiso de Ipkon con sus colaboradores y contribuyendo a nuestro objetivo de ser una buena empresa para trabajar, establecimos programas para mantener un clima laboral sano y beneficios que incentiven a los colaboradores. Además, buscamos construir una cultura de bienestar comprometidos con su salud, adoptando un estilo de vida saludable y previniendo enfermedades.





**Qué mide el indicador:**

Los proyectos de innovación desarrollados por los colaboradores

**Forma de Cálculo:**

Cantidad de proyectos inscritos.

**Meta 2020:** 50 proyectos inscritos desarrollados a través de la evolución al programa ISA-Innova 2019

6.5. *Seguimiento y Medición de Impacto.*

Empleados	10% son mujeres
No. colaboradores: 40	90% son hombres
Numero de colaboradores que asistieron a cursos:	10
Becas inglés colaboradores	40

7. *Principio 7 "Las entidades deberán mantener un enfoque preventivo que favorezca el medio ambiente".*

7.1. *Diagnostico.*

Se han implementado una serie de campañas y procedimientos para el cuidado y protección del medio ambiente como.

Se establece en el Código de ética y en el Código de Proveedores Políticas de Cuidado Medio ambiente en desarrollo

7.2. *Políticas.*

Se están diseñando políticas que apoyen este principio, pero está establecido en el Código de Ética en el punto 10 Compromiso con Nuestro Entorno, el promover prácticas de cuidado del medio ambiente, prevenir impactos ambientales derivados del servicio que ofrece la empresa, fomentar prácticas sustentables manejo de residuos, emisiones y reciclado, protección a la biodiversidad, implementación de tecnologías

7.3. *Acciones.*

**Se han implementado los siguientes procedimientos:**

IPKON-AD-PO-13	Seguridad, Salud Higiene y Medio Ambiente
IPKON-AD-PO-17	Procedimiento de Manejo de Desechos y Reciclado Materiales
IPKON-AD-PO-24	Procedimiento de Envío Testigos Electrónicos
IPKON-AD-PO-25	Procedimientos Lámparas LED en anuncios y ahorro de energía.
IPKON-AD-PO-26	Procedimientos Basura Electrónica
IPKON-AD-PO-27	Procedimientos Rescate zonas verdes, protección biodiversidad y disminución de impactos negativos ambientales
IPKON-AD-PO-29	Procedimiento de Encuestas Asociaciones de Colonos para rescate de áreas verdes.
IPKON-AD-PO-39	Procedimiento de Educación Ambiental
IPKON-AD-PO-40	Procedimiento Uso de Productos Biodegradables

**Se han hecho campañas de cuidado de energía, de capacitación en cuidado medio ambiente, posters de promoción, vía electrónica.**

7.4. *Seguimiento y Medición de Impacto.*

Ahorro en luz acumulado	2.91%
Metros rescatados en la ciudad de México	21,252 m2 hasta 2021
Incrementando al 100% en 2021 los m2 rescatados	54,000m2
Túneles	75,000 m2

8. *Principio 8. “Las entidades deben fomentar las iniciativas que promuevan una mayor responsabilidad ambiental”.*

8.1. *Diagnostico.*

La empresa lleva a cabo procedimientos y programas de cuidado ambiental, manejo de residuos, capacitación, reciclado de materiales y cuidado de impresiones de papel.

- Ahorro de CO2
- Campañas de Ahorro de Agua y energía.
- Comprometidos con la Biodiversidad apoyo a acciones de cuidado y adopción de camellones

8.2. *Políticas.*

Se establece el principio de cuidado y preservación del medio ambiente en sus Códigos de ética, manuales de procedimientos y en el Manual de Gobierno Corporativo

8.3. *Acciones.*

Se han realizado acciones de sensibilización medioambiental. Se hizo campaña de envió electrónico de comunicados y se ahorraron aproximadamente 50 viajes de 100 km que equivale a 0.58 Toneladas de CO2.

8.4. *Seguimiento y Medición de Impacto.*

<b>Campaña Ahorro en Mensajería del 2015 a la fecha</b>	<b>45.6%</b>
---	--------------

**Ahorro en papelería**

**se ahorró un 66% de papelería**

**2,980 LAMPARAS con un ahorro del 60% de energía eléctrica.**

**54,000 M2 RESCATADOS hasta 2020**

**198 TUNELES**

9. *Principio 9. “Las entidades deben favorecer el desarrollo y la difusión de las tecnologías respetuosas con el medio ambiente”.*

9.1. *Diagnostico.*

La empresa busca apoyar por medio de una publicidad sustentable, al rescatar zonas en la ciudad y túneles con el objetivo de publicitar los espacios.

9.2. *Políticas.*

Se están desarrollando las políticas al respecto, respetando la legislación y el Permiso de Administración Temporal Revocable con el gobierno de la Ciudad de México.

9.3. *Acciones.*

9.3.1. Acciones apoyo social han beneficiado a 71,788 niños y niñas con el apoyo a la carrera de Un Kilo de Ayuda y Save the Children.

9.4. *Seguimiento y Medición de Impacto.*

9.4.1. *Impacto Social,  
Reconstrucción Comunidad de*

	<p>Destinamos una parte de nuestro presupuesto a las comunidades afectadas por el sismo para la reconstrucción de casas en la comunidad de Huaxtla, Morelos.</p> <ul style="list-style-type: none"> <li>• 4 Casas en construcción</li> <li>• 25 beneficiado</li> </ul>
	<p>Patrocinador del festival de arquitectura y ciudad en la CDMX, para el proyecto "Tapetito tapetote" de estudiantes de arquitectura y diseño que consiste en unir arte y arquitectura para generar ideas y propuestas que que denuncien problemas sociales.</p>
	<p>Apoyamos de manera constante en la conservación, mantenimiento, alumbrado, jardinería y limpieza integral de la Plaza Garibaldi.</p>
	<p>Apoyo Campaña: Save the Children y Un Kilo de Ayuda apoyo carrera apoyando a 71,788 niños y niñas Comparte Vida 12 jóvenes</p>

--	--

9.4.2. *Resultados de impacto ambiental, utilizar menos mensajería ahorro un promedio de 50 viajes .  
50 viajes promedio cada viaje 30 km=1500 km al mes  
Cada 500 Km se contamina con 85.5 kilos de CO2.*

Del 2015 a la fecha se han ahorrado	769.5 Kilos de CO2
-------------------------------------	--------------------

Ahorro de Emisiones de CO2 al utilizar vehículos Compactos: 27,560 KG de CO2

Ahorro del 2013-20:

99.4 Toneladas de CO2

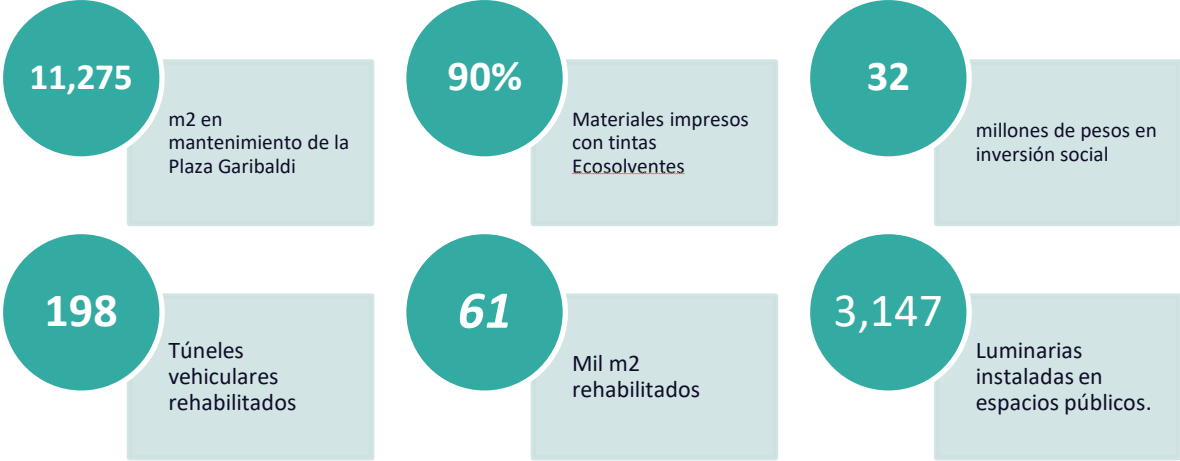
9,970 TN de CO2 - en las supervisiones anuales, pero han incrementado los mantenimientos a zonas rescatadas.

Para la limpieza de puentes se usa el jabón biodegradable y agua reciclada.

**IPKON**, presentó la primera unidad móvil que llega a Latinoamérica denominada **UNIMOG**, camión que será destinada a la limpieza y mantenimiento de túneles. Con agua reciclada.



IPKON EN CIFRAS:





10. Principio 10. “Las entidades deben trabajar contra la corrupción en todas sus formas, incluidas extorsión y soborno”.

10.1. *Diagnostico.*

En el marco del Código de Buen Gobierno, la Política de Responsabilidad Corporativa, el Código de Ética y Conducta Corporativo y las políticas corporativas relacionadas, se establece la Política Antifraude y Anticorrupción para IPKON, a través de la cual se constituyen los elementos estructurales, operativos y de mantenimiento para prevenir, detectar, investigar y corregir eventos de fraude o corrupción. Así mismo se asignan los roles y responsabilidades en el proceso de identificación de riesgos; diseño, implementación y evaluación de controles y en la gestión de investigaciones relacionadas con eventos de fraude o corrupción.

10.2. *Políticas.*

10.2.1. IPKON, prohíbe el soborno y la corrupción en todas las relaciones comerciales que se establezcan en cualquier país. Esta política se aplica a todas las transacciones entre nuestra organización y cualquier otra, pública o privada. Se aplican prohibiciones especialmente a las siguientes prácticas:

- 10.2.1.1. Malversación de activos.
- 10.2.1.2. Fraude Contable.
- 10.2.1.3. Corrupción.
- 10.2.1.4. Lavado de Dinero.
- 10.2.1.5. Infracción a la Propiedad Intelectual.

10.3. *Acciones.*

Existe un Comité de ética que le da seguimiento a las quejas y sugerencias, estas se analizan y son valoradas por el comité que a su vez entrega un resumen a los directivos y presidencia, para que en su caso se tomen las decisiones pertinentes.

Existe un Manual de Gobierno Corporativo, una Política anticorrupción el Código de ética y una Política Anticorrupción.

10.4. *Seguimiento y Medición de Impacto.*

- 10.4.1.1. Dos Códigos de ética el de la empresa y el de Proveedores.
- 10.4.1.2. 18 políticas que promueven la ética y transparencia.
- 10.4.1.3. 17 procedimientos de ética y transparencia, del Comité, de las quejas de clientes y empleados, de manejo de la información y el de Comunicación externa hacia los stakeholders de acciones de RSE.



10.4.1.4. Un manual de Gobierno Corporativo.



IPKON presente con los Objetivos de Desarrollo Sostenible.

 **OBJETIVOS DE DESARROLLO SOSTENIBLE**






OBJETIVO DE DESARROLLO SOSTENIBLE	PARTICIPACION ISA CORPORATIVO.
<p>1. FIN DE LA POBREZA</p> 	<p>IPKON, ha apoyado a más de cien mil de beneficiarios, a través de la Fundación Profesora Eva Rodríguez de Camou, se apoya la educación y desarrollo de jóvenes con talento y Comparte Vida , Un Kilo de Ayuda y Save the Children</p>
<p>2. HAMBRE CERO</p> 	<p>Cada año se apoya a la fundación Un Kilo de ayuda con la carrera anual en su promoción, promueve el combate a la desnutrición infantil, apoya a la campaña de Comparte y Save the Children.</p>
<p>3. SALUD Y BIENESTAR</p> 	<p>Internamente funciona un comité de Higiene y Seguridad, se cuenta con un procedimiento y dos políticas, se lleva a cabo una semana anual de salud, campañas y consejos a los colaboradores sobre: consejos de salud, buena alimentación y fomento al deporte. Campañas externas a los usuarios de medios de transporte sobre localización de personas y consejos de buena alimentación.</p>
<p>4. EDUCACION DE CALIDAD.</p>	<p>La empresa tiene una Fundación cuyo modelo de atención es promover y apoyar la educación de calidad .</p>
<p>5. I GUALDAD DE GÉNERO</p> 	<p>El 10% de los empleados son mujeres, por la operación de la empresa, en esta área no existe un alto porcentaje de mujeres pero en el área administrativa representan casi el 60%, ha elaborado campañas de salud</p>

	<p>como “prevenir el cáncer de mama”, apoya a las madres de familia, campaña de promoción de la lactancia materna, el apoyo a los niños de los colaboradores con útiles escolares de primaria y secundaria. Campaña del cáncer de mama anual</p>
<p><b>6. AGUA LIMPIA Y SANEAMIENTO</b></p> 	<p>la limpieza de las zonas se lleva a cabo con agua reciclada, constantemente en los túneles además de contar con el unidad de limpieza ecologica</p>
<p><b>7. ENERGIA ASEQUIBLE Y NO CONTAMINANTE</b></p> 	<p>El uso de lámparas led ahorradoras de energía en los anuncios y tecnología de impresión de punta que minimiza la polución y contaminación de partículas de tinta.</p>
<p><b>8. TRABAJO DECENTE Y CRECIMIENTO ECONÓMICO</b></p>	<p>Año con año a empresa apoya a sus colaboradores, pero también a los proveedores locales y artistas mexicanos con la finalidad de generar empleos.</p>
<p><b>9. INDUSTRIA INNOVACIÓN E INFRAESTRUCTURA.</b></p> 	<p>sustituimos 4 impresoras: 1 de gran formato y 3 de mediano formato con tecnología de tintas eco-solvente por impresoras con tecnología latex. La principal ventaja es la utilización de tintas a base de agua la cual es inodoro y al cumplir con la norma de HAPs (Hazardous Air Pollutants per U.S. Enviromental Protection Agency Method 311)</p>

	<p>no requiere de ventilación especial y es libre de partículas que contaminan el medio ambiente. Como beneficios adicionales contamos que el consumo de energía eléctrica por impresora de gran formato es menor y por no requerir sistema de extracción de vapores nocivos.</p>
<p><b>10. REDUCCIÓN DE DESIGUALDADES</b></p> 	<p>Con las campañas de “Save The Children” Apoya la no violencia infantil y la empresa apoya la equidad e igualdad.</p>
<p><b>11. COMUNIDADES SOSTENIBLES.</b></p> 	<p>El apoyo constante a programas sociales por medio de campañas sin fines de lucro que la empresa apoya y dona sus espacios y el creativo para que den a conocer sus programas y sean apoyadas o a veces apoyan la difusión de sus campañas o eventos de recaudación esto apoya al desarrollo de comunidades sostenibles.</p>
<p><b>12. PRODUCCIÓN Y CONSUMO RESPONSABLES.</b></p> 	<p>Campañas externas como “sin moño y sin bolsita. responsable por medio de la difusión de campañas de concientización a la ciudadanía.se cree impacto esta campaña a mas de 3 millones de personas Ahorro en que no hagan tantas toneladas de basura se cree esta campaña redujo el 15% de basura extra en épocas navideñas que generalmente es el 30%</p>
<p><b>13. ACCIÓN POR EL CLIMA</b></p>	<p>Los ahorros en emisiones al llevar los programas de mantenimiento de la flota de vehículos y la campaña de envío de testigos electrónicos que</p>



	<p>obtuvo como resultado un ahorro Ahorro de Emisiones de CO2 al utilizar vehículos Compactos: 27,560 KG de CO2 Ahorro del 2013-20: 99.4 Toneladas de CO2</p>
<p>14. VIDA SUBMARINA.</p> 	<p>Campañas externas de concientización y cuidado de los animales del Zoológico de Chapultepec</p>
<p>15. VIDA DE ECOSISTEMAS TERRESTRES.</p> 	<p>Campañas externas de concientización y cuidado de los animales del Zoológico de Chapultepec</p>
<p>16. PAZ, JUSTICIA E INSTITUCIONES SÓLIDAS.</p>	<p>Derechos Humanos: Alianza con la Comisión de Derechos Humanos, ACNUR, CINU Y UNICEF, Con organizaciones en el medio publicidad:</p> <ul style="list-style-type: none"> <li>➤ Asociación Mexicana de Agencias de Publicidad.</li> <li>➤ Confederación Mexicana de Publicidad Exterior.</li> <li>➤ Asociación de Empresarios de Iztapalapa.</li> </ul>

	<ul style="list-style-type: none"> <li>➤ Confederación de la Industria de la Comunicación.</li> <li>➤ Consejo de Investigación de Medios.</li> <li>➤ Consejo de la Comunicación.</li> <li>➤ Red de Acción ética Política</li> <li>➤ Asociación Mexicana de Mercadotecnia Directa</li> </ul>
<p><b>17. ALIANZAS PARA LOGRAR LOS OBJETIVOS.</b></p>	<p>IPKON funciona a través de una concesión cuya figura jurídica es un Permiso de Administración Temporal Revocable con el gobierno de la Ciudad de México y requiere de estar cerca de las siguientes asociaciones del ramo mencionada en el punto anterior (16) también para apoyar sus acciones sociales con más de 5 organizaciones de la sociedad civil y campañas de apoyo al medio ambiente.</p>